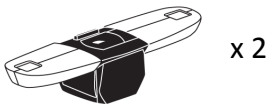
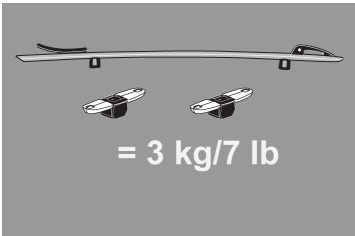


ES Instrucciones de montaje para el sistema de transporte.



Primera instalación



- Retire las piezas del embalaje y confirme su contenido. Póngase en contacto con su vendedor en el caso de que falten piezas o éstas estén dañadas.

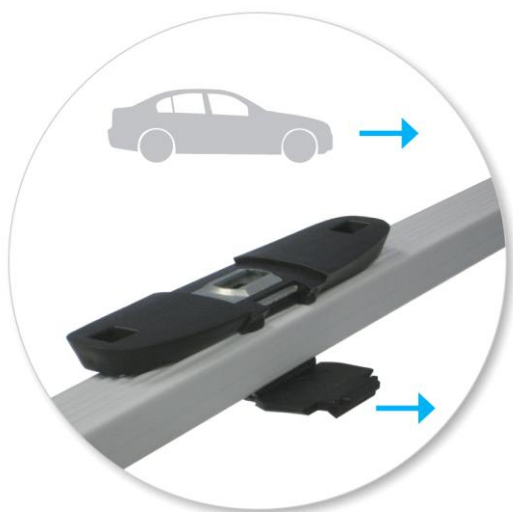


- Este kit solo se adecua a los tipos A, B y C.

Ajuste del adaptador de barra rectangular



- Retire del adaptador la placa cuadrada del adaptador.



- Abra la tapa del adaptador.
- Ajustar el adaptador sobre la barra rectangular.
Nota: Asegúrese que la tapa está apuntando hacia la parte delantera del vehículo.



- Cierre la tapa del adaptador.
- Nota: En éste punto, el adaptador se puede quitar. Un dispositivo permite que esto no sea posible una vez colocado el portabicicleta.
- Fije la placa cuadrada del adaptador en el adaptador, asegurándose de fijar antes los dispositivos pequeños de cierre.
- Repita en la otra barra transversal.

Montaje del Soporte de Bicicleta



- Gire la llave hacia la izquierda para desploquear la palanca principal.



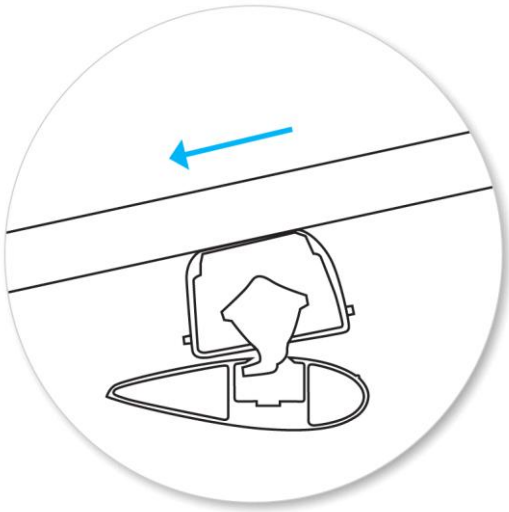
- Levante las palancas de la parte delantera y trasera del portabicicletas.



- Antes de colocar el portabicicletas, gire las ruedas situadas en ambos pies para aflojar los ganchos de fijación.
- Nota: Girando en sentido + aprieta y girando en sentido - afloja.



- Nota: los pies del portabicicletas son colocados de manera distinta. Primero se coloca la parte trasera.
- ATENCIÓN: Tenga cuidado de no golpear el techo del vehículo al inclinar el portabicicletas.
- Para colocar el pie trasero, incline el portabicicletas hacia detrás levantando la parte delantera, conforme figura.



- Con el portabicicletas inclinado hacia atrás, coloque el gancho del pie trasero en el interior del carril longitudinal de la barra.
- Cuando el gancho esté totalmente dentro del carril longitudinal de la barra, baje la parte delantera mientras mantiene el pie trasero en su posición.
- Nota: Asegúrese que las tiras de goma están colocadas en el carril longitudinal de la barra.
- Nota: El pie trasero se monta de esta manera para mayor seguridad.



- Con el pie trasero en su lugar, deslice el soporte hasta que el pie delantero se coloque encima de la barra frontal.



- Ajuste el pie delantero para que coincida con el ángulo formado por las barras de techo.
- Presione hacia abajo el pie frontal hasta que quede colocado en el carril longitudinal de la barra ó sobre el adaptador para barras rectangulares, hasta que quede fijado.
- Nota: Asegúrese que las tiras de goma están colocadas en el carril longitudinal de la barra.



- Bajar las palancas de ambos pies para asegurar el soporte a las barras.
- Asegurese que el soporte está bien fijado a las barras de techo.



- Si alguno de los pies se mueve, abra la cerradura y gire la rueda para ajustar una posición más en la dirección +, cierre el pestillo.
- Repita hasta que entienda que el portabicicletas está bien asegurado a las barras de techo.
- **ADVERTENCIA:** No apriete demasiado ya que no permite cerrar los pestillos con los pulgares.

Cómo colocar su bicicleta



- Pulse en la parte superior de carraca para liberar la correa.



- Afloje el mecanismo de fijación de la horquilla girando la rueda de ajuste conforme a la figura.
- Nota: Afloje sólo hasta que exista espacio para colocar la horquilla.
- Éste ajuste permite ajustar a diferentes horquillas.



- Coloque la bicicleta en el soporte.



- Gire la rueda de ajuste como se muestra, hasta que el mecanismo de ajuste esté próximo a la horquilla. Deje un espacio de entre 4 y 5mm (1/8"-1/4") entre la horquilla y el mecanismo de ajuste.



- Tire de la palanca principal hacia abajo.
- Nota: Si no puede bajar la palanca hacia abajo, afloje el disco de ajuste y vuelva a intentarlo.
- Si nota que la bici está suelta, levante la palanca principal y vuelva a ajustar con la rueda de ajuste.



- Pulse la palanca hacia abajo hasta que haga "clic" de cerrado.
- Nota: Esta acción, bloquea tanto la bicicleta al soporte, como éste a las barras de techo.

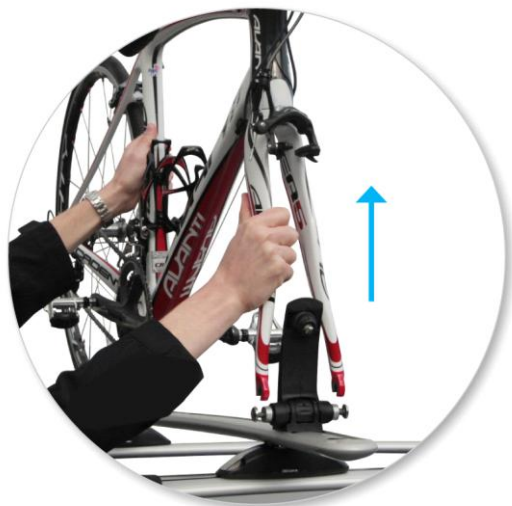


- Pase la cinta a través de la rueda de la bicicleta y de la carraca.
- Tire firmemente en ambos extremos para fijar la rueda de la bicicleta.
- Asegúrese de que la correa se ajusta de manera uniforme.



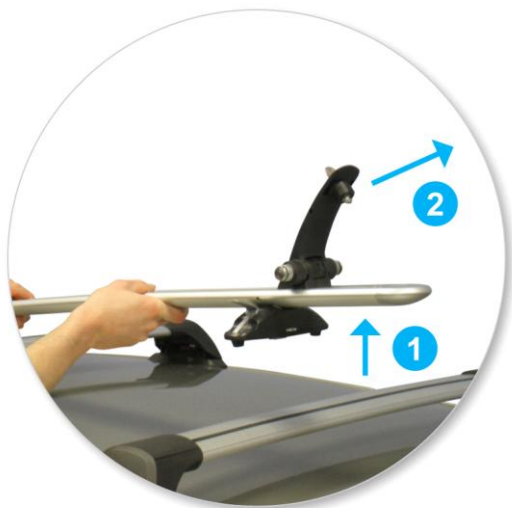
- Verifique que el portabicicletas y la bicicleta están seguras.
- Retire la llave.

Cómo retirar su bicicleta



- Para retirar la bicicleta, quite la correa de la rueda trasera y levante la palanca principal. Retire la bicicleta.

Cómo retirar el soporte para bicicletas



- Para quitar el portabicicletas, desbloquee y levanta la palanca principal. A continuación, levante las palancas que se encargan de liberar los pies delanteros y traseros.
- Levante el pie frontal del soporte para que éste se libere de las barras de techo
- Levante la parte delantera del portabicicletas para poder desenganchar la parte trasera de la barra de techo.

En viajes largos verifique regularmente que la bicicleta y el soporte están sujetos firmemente.

Mantenimiento

- Limpie el techo del vehículo y las superficies del producto que estarán en contacto con el techo.
- Ponga las barras de techo a una distancia mínima de 600mm (27 1/2") cuando no se especifique otra distancia en las instrucciones de montaje. Esto es especialmente importante al transportar cargas largas.
- Siga las instrucciones de montaje para la instalación del producto en su vehículo. Asegúrese de que todos los pasos se siguen correctamente.
- Siempre que vuelva a montar las barras en su vehículo, confirme que el conjunto formado por las barras y sus pies sigue montado de forma segura. Si parecer estar suelto, consulte nuevamente las instrucciones de montaje y reajuste.
- Algunos techos solares y antenas no podrán utilizarse cuando se instalen las barras de techo.
- No intente modificar este producto.
- Considere siempre la capacidad máxima de carga especificada en instrucciones de montaje. No exceda la capacidad de carga comunicada por el fabricante del vehículo cuando esta sea inferior a la especificada en instrucciones de montaje.
- La carga no deberá repasar la extremidad lateral de las barras. Deberá ser distribuida uniformemente y con el menor centro de gravedad posible.
- Las cargas largas deberán estar aseguradas con cintas no elásticas en la delantera y trasera del vehículo.
- Objetos puntiagudos (ej. esquís) deberán transportarse con la extremidad puntiaguda direccionada hacia a la trasera del vehículo.

- Retire todos los objetos sueltos o que puedan soltarse, antes de iniciar el transporte.
- Asegúrese de que toda la carga esté sujeta de forma segura con cintas no elásticas. Verifique regularmente en viajes largos.
- Transportar carga en el techo del vehículo cambia el comportamiento del mismo. Especial atención al efecto de viento cruzado, cambios de dirección y situaciones de frenado. Evite las aceleraciones y desaceleraciones rápidas. Conduzca con precaución.
- Tenga en cuenta que la altura total del vehículo se incrementa cuando se llevan cargas verticales.
- Los accesorios deben estar cerrados en el transporte siempre que tengan cerraduras.
- Verifique y reemplace las piezas desgastadas o defectuosas.
- Mantenga el producto limpio y con mantenimiento regular.
- No lave el coche en sistemas de lavado automático con las barras de techo montadas.
- Lubricar las cerraduras y tornillos de ajuste de forma periódica.
- Retire las barras de techo de su vehículo cuando no las utilice. Asegúrese de que mantiene todas las piezas en lugar seguro.
- Masa nominal de la bicicleta 17 kg

- Hubco Automotive Ltd
P. O. Box 11017
Christchurch
Nueva Zelanda

www.whispbar.es

www.whispbar.com.mx
